




Manual de Serviço do Dell™ Latitude™ 2100

[Como trabalhar no computador](#)
[Como adicionar e substituir peças](#)
[Especificações](#)
[Diagnósticos](#)
[Senhas](#)
[Configuração do sistema](#)

Notas, Avisos e Advertências

-  **NOTA:** Uma NOTA contém informações importantes para ajudá-lo a utilizar melhor o computador.
-  **AVISO:** Um AVISO indica a possibilidade de danos ao hardware ou de perda de dados se as instruções não forem seguidas.
-  **ADVERTÊNCIA:** Uma ADVERTÊNCIA indica a possibilidade de danos à propriedade, risco de lesões corporais ou mesmo risco de vida.

Se você adquiriu o computador Dell™ série n, desconsidere as referências deste documento a sistemas operacionais Microsoft® Windows®.

**As informações deste documento estão sujeitas a alterações sem aviso prévio.
© 2009 Dell Inc. Todos os direitos reservados.**

A reprodução deste material, independentemente da forma, sem a permissão por escrito da Dell Inc. é estritamente proibida.

As marcas comerciais utilizadas neste texto: *Dell*, o logotipo da *DELL*, *Latitude*, *Travellite*, *Wi-Fi Catcher* e *ExpressCharge* são marcas comerciais da Dell Inc.; *Intel*, *Pentium*, *Celeron*, *Intel Atom* e *Core* são marcas comerciais ou marcas comerciais registradas da Intel Corporation; *Bluetooth* é marca comercial registrada de propriedade da Bluetooth SIG, Inc. e é utilizada pela Dell sob licença; *TouchStrip* é marca comercial da Zvetco Biometrics, LLC; *Blu-ray Disc* é marca comercial da Blu-ray Disc Association; *Microsoft*, *Windows*, *Windows Server*, *MS-DOS*, *Aero*, *Windows Vista* e o botão de início do *Windows Vista* são marcas comerciais ou marcas comerciais registradas da Microsoft Corporation nos Estados Unidos e/ou em outros países; *Adobe*, o logotipo da *Adobe* e o *Adobe Flash Player* são marcas comerciais da Adobe Systems Incorporated.

Os demais nomes e marcas comerciais podem ser usados neste documento como referência às entidades que reivindicam essas marcas e nomes ou a seus produtos. A Dell Inc. declara que não tem interesse de propriedade sobre marcas comerciais e nomes de terceiros.

Junho de 2009 Rev. A00

[Voltar ao Sumário](#)

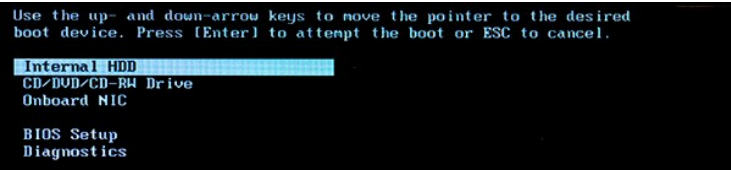
Configuração do sistema

Manual de Serviço do Dell™ Latitude™ 2100

- [Menu <F12>](#)
- [Como entrar na configuração do sistema](#)

Menu <F12>

Pressione <F12> quando o logotipo da Dell for exibido para iniciar o menu de inicialização a ser executado uma única vez com uma lista dos dispositivos de inicialização válidos disponíveis para o computador. A lista de dispositivos no menu de inicialização depende dos dispositivos inicializáveis instalados no computador.



```
Use the up- and down-arrow keys to move the pointer to the desired
boot device. Press [Enter] to attempt the boot or ESC to cancel.

Internal HDD
CD/DVD/CD-RW Drive
Onboard NIC

BIOS Setup
Diagnostics
```

Este menu é útil quando você deseja inicializar um dispositivo específico ou abrir o diagnóstico do sistema. O uso do menu de inicialização não faz nenhuma alteração na ordem de inicialização armazenada no BIOS.

Como entrar na configuração do sistema

Pressione <F2> para entrar na Configuração do sistema e alterar as configurações definíveis pelo usuário. Se você encontrar dificuldade para entrar na configuração do sistema usando essa tecla, pressione <F2> quando as luzes do teclado piscarem pela primeira vez.

[Voltar ao Sumário](#)

[Voltar ao Sumário](#)

Diagnósticos

Manual de Serviço do Dell™ Latitude™ 2100

- [Códigos das luzes de diagnóstico](#)
- [Códigos da luz da bateria](#)
- [Códigos da luz sem-POST](#)

Códigos das luzes de diagnóstico


Luzes de diagnóstico estão localizadas em duas áreas do computador:

- 1 Parte inferior esquerda do apoio para as mãos
- 1 Lado superior direito do teclado




1	luz de alimentação	2	luz de atividade do disco rígido
3	luz da bateria	4	luz de atividade da rede sem fio
5	luz da chave numérica	6	luz de Caps Lock
7	luz de Scroll Lock		

Códigos da luz da bateria

Se o computador estiver conectado a uma tomada elétrica, a luz  funcionará da seguinte maneira:

- 1 **Azul contínuo** – A bateria está sendo carregada.
- 1 **Azul piscando** – A carga da bateria está quase totalmente carregada.
- 1 **Laranja piscando rapidamente e verde contínuo** – A bateria está temporariamente falhando.
- 1 **Laranja piscando rapidamente** – A bateria está falhando.










Se o computador estiver sendo alimentado por bateria, a luz  funcionará da seguinte maneira:

- 1 **Apagada** – A bateria está adequadamente carregada ou o computador está desligado.
- 1 **Laranja piscando** – A carga da bateria está baixa.
- 1 **Laranja contínuo** – A carga da bateria está criticamente baixa.
- 1 **Laranja piscando rapidamente e verde contínuo** – A bateria está temporariamente falhando.
- 1 **Laranja piscando rapidamente** – A bateria está falhando.

Códigos sem-POST

A luz da chave numérica, a luz de Caps Lock e a luz de Scroll Lock também são usadas para diagnosticar problemas que podem ocorrer em um cenário sem-POST.

Aparência	Descrição	Próxima etapa
-----------	-----------	---------------

<p>ACESO-PI SCANDO-PI SCANDO</p> 	Não há SODIMMs instalados	<ol style="list-style-type: none"> 1. Instale módulos de memória suportados. 2. Se já houver memória presente, reasente um módulo de cada vez em cada slot. 3. Experimente usar uma memória de outro computador que esteja funcionando reconhecidamente, ou substitua a memória. 4. Substitua a placa de sistema.
<p>PI SCANDO-ACESO-ACESO</p> 	Erro da placa de sistema	<ol style="list-style-type: none"> 1. Reasente o processador. 2. Substitua a placa de sistema. 3. Substitua o processador.
<p>PI SCANDO-ACESO-PI SCANDO</p> 	Erro do painel de LCD	<ol style="list-style-type: none"> 1. Reasente o cabo do LCD. 2. Substitua o painel LCD. 3. Substitua a placa de vídeo/placa de sistema.
<p>APAGADO-PI SCANDO-APAGADO</p> 	Erro de compatibilidade de memória	<ol style="list-style-type: none"> 1. Instale módulos de memória compatíveis. 2. Se houver dois módulos instalados, remova um deles e teste. Tente o outro módulo no mesmo slot e teste. Teste o outro slot com os dois módulos. 3. Substitua a memória. 4. Substitua a placa de sistema.
<p>ACESO-PI SCANDO-ACESO</p> 	Memória detectada, mas apresenta erros	<ol style="list-style-type: none"> 1. Reasente a memória. 2. Se houver dois módulos instalados, remova um deles e teste. Tente o outro módulo no mesmo slot e teste. Teste o outro slot com os dois módulos. 3. Substitua a memória. 4. Substitua a placa de sistema.
<p>APAGADO-PI SCANDO-PI SCANDO</p> 	Erro de modem	<ol style="list-style-type: none"> 1. Reasente o modem. 2. Substitua o modem. 3. Substitua a placa de sistema.
<p>PI SCANDO-PI SCANDO-PI SCANDO</p> 	Erro da placa de sistema	<ol style="list-style-type: none"> 1. Substitua a placa de sistema.
<p>PI SCANDO-PI SCANDO-APAGADO</p> 	Erro de ROM opcional	<ol style="list-style-type: none"> 1. Reasente o dispositivo. 2. Substitua o dispositivo. 3. Substitua a placa de sistema.
<p>APAGADO-ACESO-APAGADO</p> 	Erro de dispositivo de armazenamento	<ol style="list-style-type: none"> 1. Reasente a unidade de disco rígido e de disco óptico. 2. Teste o computador apenas com a unidade de disco rígido e apenas com a unidade de disco óptico. 3. Substitua o dispositivo que está causando a falha. 4. Substitua a placa de sistema.
<p>PI SCANDO-PI SCANDO-ACESO</p> 	Erro da placa de vídeo	<ol style="list-style-type: none"> 1. Substitua a placa de sistema.

[Voltar ao Sumário](#)

[Voltar ao Sumário](#)

Como adicionar e substituir peças

Manual de Serviço do Dell™ Latitude™ 2100

- [Bateria](#)
- [Painel de acesso](#)
- [Bateria de célula tipo moeda](#)
- [Dissipador de calor](#)
- [Suporte do disco rígido](#)
- [Painel frontal da tela](#)
- [Painel da tela](#)
- [Suportes da tela](#)
- [Cabo de alimentação CC](#)
- [Tampa articulada](#)
- [Teclado](#)
- [Memória](#)
- [Placa WLAN](#)
- [Disco rígido](#)
- [Conjunto da tela](#)
- [Placa de LED da tela](#)
- [Cabo da tela](#)
- [Dobradiças da tela](#)
- [Placa de sistema](#)
- [Placa interna com tecnologia sem fio Bluetooth®](#)

[Voltar ao Sumário](#)

[Voltar ao Sumário](#)

Senhas

Manual de Serviço do Dell™ Latitude™ 2100

- [Como usar a senha do sistema](#)
- [Como usar a senha de administrador](#)
- [Como usar a senha de disco rígido](#)

Senhas não são predefinidas na fábrica. Você deve ativar esta função na Configuração do sistema se desejar usar uma senha. Se você esquecer uma senha, acesse www.support.dell.com para obter informações sobre como apagar uma senha do computador.

A senha do sistema, a senha de administrador e a senha de disco rígido previnem o acesso não autorizado ao seu computador, mas cada uma delas faz isso de maneira diferente. A tabela a seguir identifica os tipos e os recursos das senhas disponíveis no computador.

Tipo de senha	Recursos
Sistema	Protege o computador contra acessos não autorizados.
Administrador	Concede aos administradores de sistema ou técnicos de serviço acesso aos computadores para reparo ou reconfiguração. Permite a você restringir o acesso à Configuração do sistema da mesma forma que a senha do sistema restringe o acesso ao computador. Pode ser usada em vez da senha do sistema para proteger seu computador de acesso não autorizado.
Disco rígido	Ajuda a proteger os dados do disco rígido interno ou de um disco rígido externo (se houver algum sendo usado) contra acessos não autorizados.


As senhas garantem um alto nível de segurança para os dados do computador ou do disco rígido. Contudo, elas não são à prova de falhas. Se você precisar de mais segurança, use formas de proteção adicionais, como cartões inteligentes, programas de criptografia de dados ou dispositivos de placas de PC com recursos de criptografia.

Como usar a senha do sistema

A senha do sistema permite proteger o computador contra o acesso não autorizado. Após atribuir uma senha do sistema, você precisará digitá-la todas as vezes que ligar o computador. A mensagem a seguir será mostrada sempre que o computador for ligado:

Digite a senha do sistema ou do administrador e pressione <Enter>.

Para continuar, digite sua senha (não deve ter mais do que oito caracteres). Se não digitar a senha em 2 minutos, o computador retornará ao estado operacional anterior.


 **NOTA:** se você desativar a senha de administrador, a senha do sistema também será desativada.


Se tiver atribuído uma senha de administrador, você poderá usá-la no lugar da senha do sistema. O computador não solicita especificamente a senha de administrador.

Como usar a senha de administrador

A senha de administrador tem como objetivo conceder aos administradores do sistema ou técnicos de serviço acesso aos computadores para reparo ou reconfiguração. Os administradores ou os técnicos podem atribuir senhas de administrador idênticas a grupos de computadores, permitindo a você atribuir a senha do sistema.

Ao definir uma senha de administrador, a opção **Definir instalação** torna-se disponível em Configuração do sistema. A opção **Definir instalação** permite a você restringir o acesso à Configuração do sistema da mesma forma que a senha do sistema restringe o acesso ao computador. A senha do administrador pode ser usada no lugar da senha do sistema. Sempre que for solicitado a digitar a senha do sistema, você poderá digitar a senha do administrador.

 **NOTA:** se você desativar a senha de administrador, a senha do sistema também será desativada.

 **NOTA:** a senha de administrador concede acesso ao computador, mas não ao disco rígido protegido por senha.

Como usar a senha de disco rígido

A senha de disco rígido ajuda a proteger os dados da unidade contra acessos não autorizados. É possível também atribuir uma senha a um disco rígido externo (se houver); essa senha pode ser ou não igual à senha do disco rígido principal.

Depois de atribuir uma senha de disco rígido, você precisa digitá-la sempre que o computador for ligado e sempre que você iniciar a operação normal a partir do modo de espera. Se a senha do disco rígido estiver ativada, esta mensagem será mostrada sempre que o computador for ligado:

Disco rígido #*****-****, o HDD principal do sistema, é protegido por um sistema de autenticação por senha. Você não pode acessar dados neste disco rígido sem a senha correta.
Digite a senha de disco rígido e pressione <Enter>.


Para continuar, digite sua senha (não deve ter mais do que oito caracteres). Pressione <Esc> para fazer o computador retornar ao estado operacional anterior. Se não digitar a senha em 2 minutos, o computador retornará ao estado operacional anterior.

Se você digitar a senha incorreta, esta mensagem será mostrada:

Senha inválida
[Pressione Enter para tentar novamente]

Se você não digitar a senha correta após três tentativas, o computador tentará iniciar a partir de outro dispositivo inicializável, caso a opção **Inicializar primeiro dispositivo** na Configuração do sistema esteja definida para permitir a inicialização a partir de outro dispositivo. Se a opção **Inicializar primeiro dispositivo** não estiver definida para permitir a inicialização a partir de outro dispositivo, o computador retornará ao estado operacional em que se encontrava quando foi ligado.

Se a senha do disco rígido, a senha do disco rígido externo e a senha do sistema forem iguais, você será solicitado a fornecer apenas a senha do sistema. Se a senha do disco rígido for diferente da senha do sistema, você será solicitado a fornecer ambas. Duas senhas diferentes oferecem maior segurança.

 **NOTA:** a senha de administrador concede acesso ao computador, mas não aos discos rígidos protegidos por uma senha.



[Voltar ao Sumário](#)

[Voltar ao Sumário](#)

Especificações

Manual de Serviço do Dell™ Latitude™ 2100

- [Processador](#)
- [Leitor de cartão de memória Secure Digital \(SD\)](#)
- [Memória](#)
- [Comunicações](#)
- [Áudio](#)
- [Teclado](#)
- [Bateria](#)
- [Características físicas](#)
- [Informações do sistema](#)
- [Portas e conectores](#)
- [Vídeo](#)
- [Tela](#)
- [Touch Pad](#)
- [Câmera](#)
- [Adaptador CA](#)
- [Requisitos ambientais](#)

 **NOTA:** as ofertas podem variar de acordo com a região. Para obter mais informações sobre a configuração do seu computador, clique em **Iniciar**  (ou em **Iniciar** no Windows® XP) → **Ajuda e suporte** e selecione a opção para exibir as informações sobre o computador.

Processador	
Tipo de processador	Intel® Atom™ N270
Velocidade da CPU	1,60 GHz
Velocidade do barramento	533 MHz
Cache L1	32 KB
Cache L2	512 KB

Informações do sistema	
Chipset do sistema	Chipset Intel 94GSE
Largura do barramento de dados	64 bits
Largura do barramento DRAM	64 bits
Largura do barramento de endereço do processador	36 bits
EPROM de flash	SE 32 Mbits

Leitor de cartão de memória Secure Digital (SD)	
Cartões suportados	SD, SDIO, SD HC, Mini SD (com adaptador)

Memória	
Conectores de módulos de memória	Dois soquetes de SODIMM
Capacidades do módulo de memória	1 GB, 2 GB
Tipo de memória	Somente memória DDR2 800 MHz não-ECC
Mínimo de memória	1024 MB
Máximo de memória	2048 MB

Portas e conectores	
Áudio	Microfone e conector de fone de ouvido/alto-falantes estéreo
Adaptador de rede	Conector RJ-45
USB	Três conectores de 4 pinos compatíveis com USB 2.0
Vídeo	VGA

Comunicações	
Modem	Externo (opcional)
Adaptador de rede	Rede local Ethernet 10/100/1000 na placa de sistema

Comunicação sem fio	MiniCard de meia altura para WLAN, tecnologia sem fio Bluetooth® WPAN
---------------------	---

Vídeo	
Tipo de vídeo	Integrado
Controlador de vídeo	Intel Extreme
Barramento de dados	Integrado
Saída de vídeo	Conector de vídeo
Memória de vídeo	Até 128 MB de memória compartilhada

Áudio	
Tipo de áudio	Codec de áudio de alta definição em dois canais
Controlador de áudio	Realtek ALC272
Conversão estéreo	24 bits (estéreo digital para analógico) 24 bits (estéreo analógico para digital)
Interfaces:	
Interna	Áudio de alta definição
Externa	Miniconector para entrada de microfone, miniconector para fones de ouvido/alto-falantes estéreo
Alto-falantes	Dois alto-falantes de 1 W, 4 ohms
Amplificador de alto-falante interno	Canal de 1 W em 4 ohms
Microfone interno	Microfone digital único
Controles de volume	Botões de controle de volume

Tela	
Tipo (matriz ativa TFT)	Tela de toque WSVGA ou WSGA
Área ativa X/Y	303,74 x 189,84 mm
Dimensões:	
Altura	125,28 mm (4,93 polegadas)
Largura	222,72 mm (8,76 polegadas)
Resolução máxima	1024 x 576
Ângulo de operação	0°C (fechado) a 135°C
Taxa de renovação	60 Hz
Ângulos de visualização:	
Horizontal	40/40°
Vertical	10/30°
Distância entre pixels (WSVGA)	0,2175

Teclado	
Número de teclas	84 (EUA e Reino Unido); 85 (Brasil); 87 (Japão)
Layout	QWERTY/AZERTY/Kanji

Touch Pad	
Resolução da posição X/Y (modo de tabela gráfica)	240 CPP
Tamanho:	
Largura	61,8 mm (2,4 pol) - área ativa do sensor
Altura	34,9 mm (1,37 pol) - retangular

Câmera (opcional)	
Resolução	640 x 480 pixels (VGA)

Bateria	
Tipo	3 células: 35 Whr 6 células: 56 Whr
Dimensões:	
Profundidade	
Bateria de íons de lítio de 3 células	40,5 mm (1,57 polegadas)
Bateria de íons de lítio de 6 células	48,1 mm (1,89 polegadas)
Altura	
Bateria de íons de lítio de 3 células	23,2 mm (0,91 polegadas)
Bateria de íons de lítio de 6 células	42,5 mm (1,67 polegadas)
Largura	
Bateria de íons de lítio de 3 células	204 mm (8,03 polegadas)
Bateria de íons de lítio de 6 células	204 mm (8,03 polegadas)
Peso	
Bateria de íons de lítio de 3 células	0,21 kg (0,41 lb)
Bateria de íons de lítio de 6 células	0,35 kg (0,77 lb)
Tensão	
Bateria de íons de lítio de 3 células	14,8 VCC
Bateria de íons de lítio de 6 células	11,1 VCC
Tempo (aproximado) para carregar uma bateria de 6 células de íon lítio	
Computador desligado	1 hora para 80% da capacidade Aproximadamente 2 horas para capacidade de 100%
Vida útil (aproximada)	1 ano
Faixa de temperatura	
Operacional	0 °C a 40 °C (32 °F a 104 °F)
Armazenamento	-10 °C a 65 °C (14 °F a 149 °F)
Bateria de célula tipo moeda	CR-2032

Adaptador CA	
Tipo	65 W
Tensão de entrada	100 a 240 VCA
Corrente de entrada (máxima)	1,5 A
Frequência de entrada	50 a 60 Hz
Corrente de saída	4,34 A (máxima, em pulsos de 4 segundos) 3,34 A (contínua)
Potência de saída	65 W
Tensão nominal de saída	19,5 ±1,0 VCC
Faixa de temperatura:	
Operacional	0 °C a 35 °C (32 °F a 95 °F)
Armazenamento	-30 °C a 65 °C (-22 °F a 149 °F)

Características físicas	
Altura:	
3 células	39,9 a 41,5 mm (1,57 a 1,63 polegadas)
6 células	59,15 a 60,75 mm (2,32 a 2,39 polegadas)
Largura (3 e 6 células)	265 mm (10,4 polegadas)
Profundidade:	
3 células	187 mm (7,36 polegadas)
6 células	194,63 mm (7,66 polegadas)
Peso (aproximado):	
3 células	1,42 kg (3,13 lb)
6 células	1,57 kg (3,47 lb)

Requisitos ambientais	
Faixa de temperatura:	

Operacional	0 °C a 35 °C (32 °F a 95 °F)
Armazenamento	-40° a 65 °C (-40 °F a 149 °F)
Umidade relativa (máxima):	
Operacional	10% a 90% (sem condensação)
Armazenamento	5% a 95% (sem condensação)
Vibração máxima (usando um espectro de vibração aleatória que simula o ambiente do usuário):	
Operacional	0,66 GRMS
Armazenamento	1,3 GRMS
Choque máximo (medido com o cabeçote do disco rígido estacionado e um pulso de meia senoide de 2 ms):	
Operacional	140 G
Armazenamento	163 G
Nível de poluentes transportados pelo ar	G2 ou inferior, conforme definido pela norma ANSI/ISA-S71.04-1985

[Voltar ao Sumário](#)

[Voltar ao Sumário](#)

Bateria

Manual de Serviço do Dell™ Latitude™ 2100

⚠️ ADVERTÊNCIA: Antes de trabalhar na parte interna do computador, siga as instruções de segurança fornecidas com o computador. Para obter mais informações sobre as práticas de segurança recomendadas, consulte a página inicial sobre conformidade regulamentar em www.dell.com/regulatory_compliance (em Inglês).

Como remover a bateria



📌 NOTA: talvez seja necessário instalar o Adobe Flash Player a partir do Adobe.com para ver as ilustrações abaixo.

1. Siga os procedimentos descritos em [Antes de trabalhar na parte interna do computador](#).
2. Deslize a trava de liberação da bateria para a posição de desbloqueio.
3. Remova a bateria do computador.



[Voltar ao Sumário](#)

[Voltar ao Sumário](#)

Teclado

Manual de Serviço do Dell™ Latitude™ 2100

⚠️ ADVERTÊNCIA: Antes de trabalhar na parte interna do computador, siga as instruções de segurança fornecidas com o computador. Para obter mais informações sobre as práticas de segurança recomendadas, consulte a página inicial sobre conformidade regulamentar em www.dell.com/regulatory_compliance (em Inglês).



📌 NOTA: talvez seja necessário instalar o Adobe Flash Player a partir do Adobe.com para ver as ilustrações abaixo.

Como remover o teclado

1. Siga os procedimentos descritos em [Antes de trabalhar na parte interna do computador](#).
2. Remova a [bateria](#) do computador.
3. Remova os dois parafusos do teclado.

4. Abra a tela em um ângulo de 145 graus e coloque seu computador na borda da superfície de trabalho.

5. Empurre um estilete plástico contra o encaixe do parafuso.

6. Coloque o computador sobre a superfície de trabalho.

7. Começando pelo canto superior esquerdo do teclado, separe o teclado do computador.

8. Vire o teclado.

9. Abra a presilha do cabo de dados do teclado.

10. Desconecte o cabo de dados do teclado.

11. Remova o teclado do computador.

[Voltar ao Sumário](#)

[Voltar ao Sumário](#)

Painel de acesso

Manual de Serviço do Dell™ Latitude™ 2100

⚠️ ADVERTÊNCIA: Antes de trabalhar na parte interna do computador, siga as instruções de segurança fornecidas com o computador. Para obter mais informações sobre as práticas de segurança recomendadas, consulte a página inicial sobre conformidade regulamentar em www.dell.com/regulatory_compliance (em Inglês).

Como remover o painel de acesso



📌 NOTA: talvez seja necessário instalar o Adobe Flash Player a partir do Adobe.com para ver as ilustrações abaixo.

1. Siga os procedimentos descritos em [Antes de trabalhar na parte interna do computador](#).
2. Remova a [bateria](#) do computador.
3. Remova o [teclado](#) do computador.
4. Remova os três parafusos do painel de acesso do computador.

5. Feche a tela e vire a parte inferior do computador para cima.

6. Remova os quatro parafusos do painel de acesso.

7. Separe cuidadosamente o canto traseiro do painel de acesso do plástico do apoio para as mãos.

8. Com um estilete ou uma chave de fenda, solte os cliques que fixam o plástico à borda traseira do painel de acesso do computador.

9. Remova o painel de acesso, certificando-se de que os cliques do plástico tenham se soltado ao longo da borda frontal do computador.



[Voltar ao Sumário](#)

[Voltar ao Sumário](#)

Memória

Manual de Serviço do Dell™ Latitude™ 2100

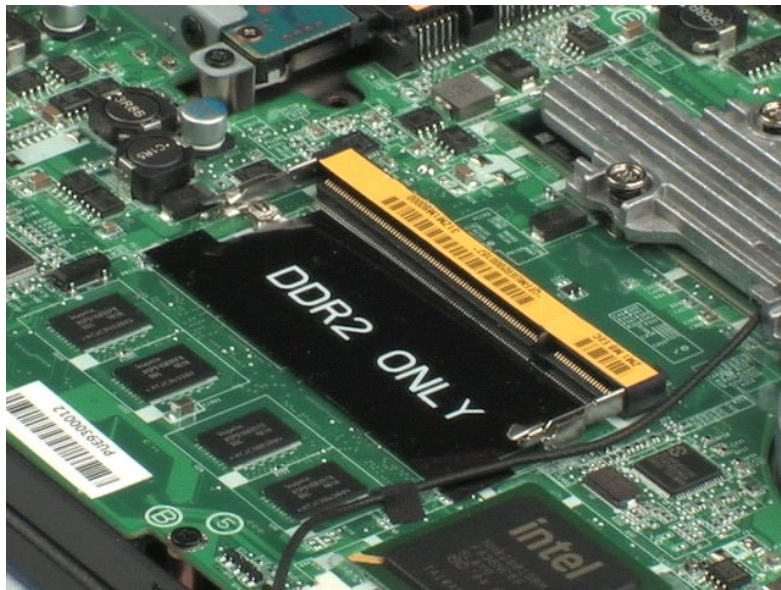
⚠️ ADVERTÊNCIA: Antes de trabalhar na parte interna do computador, siga as instruções de segurança fornecidas com o computador. Para obter mais informações sobre as práticas de segurança recomendadas, consulte a página inicial sobre conformidade regulamentar em www.dell.com/regulatory_compliance (em Inglês).



🔧 NOTA: talvez seja necessário instalar o Adobe Flash Player a partir do Adobe.com para ver as ilustrações abaixo.

1. Siga os procedimentos descritos em [Antes de trabalhar na parte interna do computador](#).
2. Remova a [bateria](#) do computador.
3. Remova o [teclado](#) do computador.
4. Remova o [painel de acesso](#) do computador.
5. Solte gentilmente os cliques de retenção do módulo de memória.

6. Remova o módulo de memória do computador.



[Voltar ao Sumário](#)

[Voltar ao Sumário](#)

Bateria de célula tipo moeda

Manual de Serviço do Dell™ Latitude™ 2100

⚠️ ADVERTÊNCIA: Antes de trabalhar na parte interna do computador, siga as instruções de segurança fornecidas com o computador. Para obter mais informações sobre as práticas de segurança recomendadas, consulte a página inicial sobre conformidade regulamentar em www.dell.com/regulatory_compliance (em Inglês).

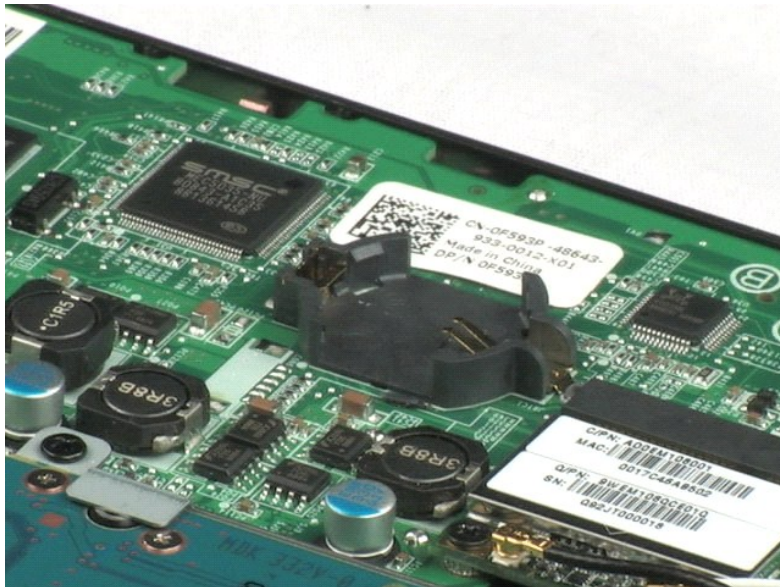
Como remover a bateria de célula tipo moeda



📌 NOTA: talvez seja necessário instalar o Adobe Flash Player a partir do Adobe.com para ver as ilustrações abaixo.

1. Siga os procedimentos descritos em [Antes de trabalhar na parte interna do computador](#).
2. Remova a [bateria](#) do computador.
3. Remova o [teclado](#) do computador.
4. Remova o [painel de acesso](#) do computador.
5. Com um estilete plástico, solte gentilmente a bateria de célula tipo moeda de seu slot na placa de sistema.

6. Remova a bateria de célula tipo moeda do computador.



[Voltar ao Sumário](#)

[Voltar ao Sumário](#)

Placa de rede local sem fio (WLAN)

Manual de Serviço do Dell™ Latitude™ 2100

⚠️ ADVERTÊNCIA: Antes de trabalhar na parte interna do computador, siga as instruções de segurança fornecidas com o computador. Para obter mais informações sobre as práticas de segurança recomendadas, consulte a página inicial sobre conformidade regulamentar em www.dell.com/regulatory_compliance (em Inglês).

Como remover a placa WLAN

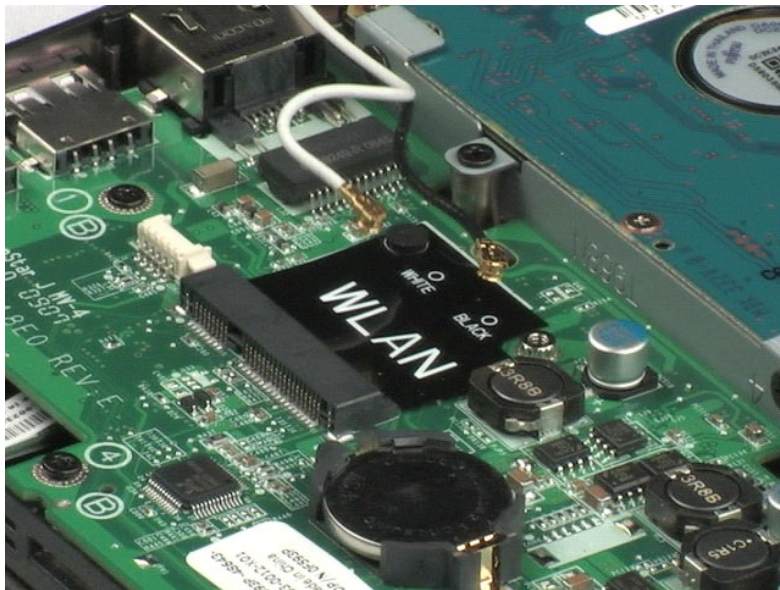


📌 NOTA: talvez seja necessário instalar o Adobe Flash Player a partir do Adobe.com para ver as ilustrações abaixo.

1. Siga os procedimentos descritos em [Antes de trabalhar na parte interna do computador](#).
2. Remova a [bateria](#) do computador.
3. Remova o [teclado](#) do computador.
4. Remova o [painel de acesso](#) do computador.
5. Desconecte os cabos da antena da WLAN da placa.

6. Remova o parafuso que prende o módulo WLAN ao computador.

7. Remova o módulo WLAN do computador.



[Voltar ao Sumário](#)

[Voltar ao Sumário](#)

Dissipador de calor

Manual de Serviço do Dell™ Latitude™ 2100

⚠️ ADVERTÊNCIA: Antes de trabalhar na parte interna do computador, siga as instruções de segurança fornecidas com o computador. Para obter mais informações sobre as práticas de segurança recomendadas, consulte a página inicial sobre conformidade regulamentar em www.dell.com/regulatory_compliance (em Inglês).

Como remover o dissipador de calor



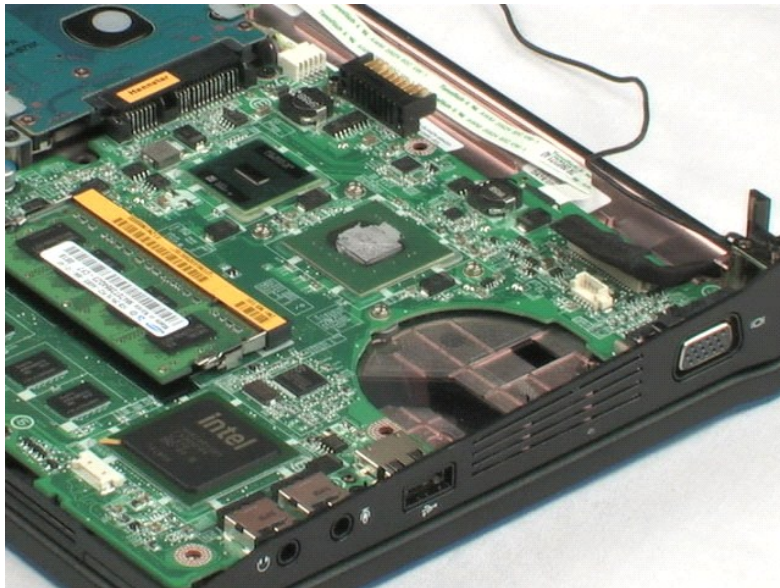
🔧 NOTA: talvez seja necessário instalar o Adobe Flash Player a partir do Adobe.com para ver as ilustrações abaixo.

1. Siga os procedimentos descritos em [Antes de trabalhar na parte interna do computador](#).
2. Remova a [bateria](#) do computador.
3. Remova o [teclado](#) do computador.
4. Remova o [painel de acesso](#) do computador.
5. Desconecte o cabo do alto-falante e remova-o de seu caminho de passagem.

6. Desconecte o cabo de alimentação do ventilador da placa de sistema.

7. Solte os quatro parafusos integrados no dissipador de calor.

8. Levante o dissipador de calor e remova-o do computador.



[Voltar ao Sumário](#)

[Voltar ao Sumário](#)

Disco rígido

Manual de Serviço do Dell™ Latitude™ 2100

⚠️ ADVERTÊNCIA: Antes de trabalhar na parte interna do computador, siga as instruções de segurança fornecidas com o computador. Para obter mais informações sobre as práticas de segurança recomendadas, consulte a página inicial sobre conformidade regulamentar em www.dell.com/regulatory_compliance (em Inglês).

Como remover o disco rígido

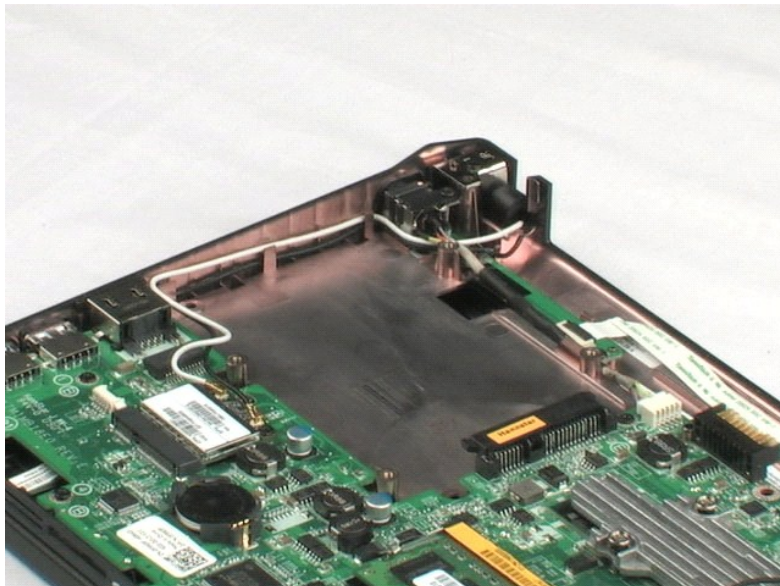


📌 NOTA: talvez seja necessário instalar o Adobe Flash Player a partir do Adobe.com para ver as ilustrações abaixo.

1. Siga os procedimentos descritos em [Antes de trabalhar na parte interna do computador](#).
2. Remova a [bateria](#) do computador.
3. Remova o [teclado](#) do computador.
4. Remova o [painel de acesso](#) do computador.
5. Remova os quatro parafusos que prendem o disco rígido ao computador.

6. Deslize o disco rígido em direção à parte lateral do computador, soltando-o da placa de sistema.

7. Levante o disco rígido e remova-o do computador.



[Voltar ao Sumário](#)

[Voltar ao Sumário](#)

Suporte do disco rígido

Manual de Serviço do Dell™ Latitude™ 2100

⚠️ ADVERTÊNCIA: Antes de trabalhar na parte interna do computador, siga as instruções de segurança fornecidas com o computador. Para obter mais informações sobre as práticas de segurança recomendadas, consulte a página inicial sobre conformidade regulamentar em www.dell.com/regulatory_compliance (em Inglês).

Como remover o suporte do disco rígido



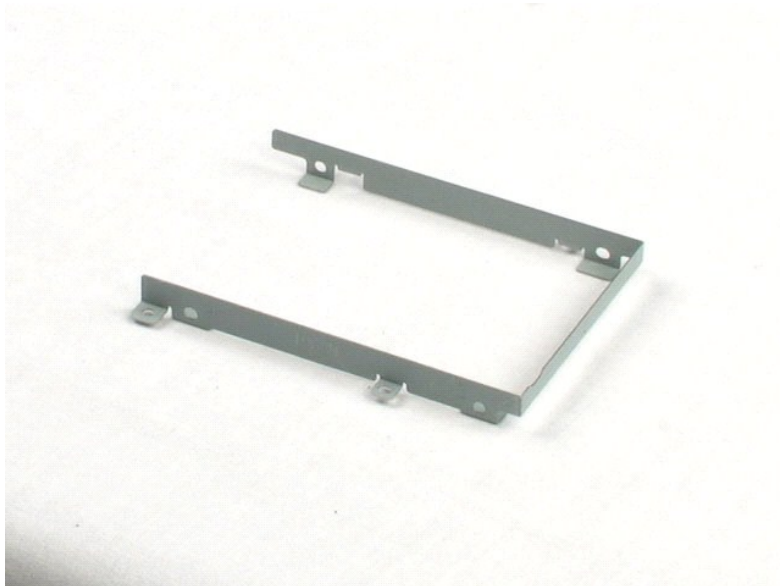
📌 NOTA: talvez seja necessário instalar o Adobe Flash Player a partir do Adobe.com para ver as ilustrações abaixo.

1. Siga os procedimentos descritos em [Antes de trabalhar na parte interna do computador](#).
2. Remova a [bateria](#) do computador.
3. Remova o [teclado](#) do computador.
4. Remova o [painel de acesso](#) do computador.
5. Remova o [disco rígido](#) do computador.
6. Remova os dois parafusos que prendem o suporte de disco rígido a um lado do suporte.

7. Gire o disco rígido para ver os parafusos do lado oposto.

8. Remova os dois parafusos restantes do suporte de disco rígido.

9. Remova o disco rígido de seu suporte.



[Voltar ao Sumário](#)

[Voltar ao Sumário](#)

Conjunto da tela

Manual de Serviço do Dell™ Latitude™ 2100

⚠️ ADVERTÊNCIA: Antes de trabalhar na parte interna do computador, siga as instruções de segurança fornecidas com o computador. Para obter mais informações sobre as práticas de segurança recomendadas, consulte a página inicial sobre conformidade regulamentar em www.dell.com/regulatory_compliance (em Inglês).

Como remover o conjunto da tela



📌 NOTA: talvez seja necessário instalar o Adobe Flash Player a partir do Adobe.com para ver as ilustrações abaixo.

1. Siga os procedimentos descritos em [Antes de trabalhar na parte interna do computador](#).
2. Remova a [bateria](#) do computador.
3. Remova o [teclado](#) do computador.
4. Remova o [painel de acesso](#) do computador.
5. Desconecte o cabo do alto-falante da placa de sistema e remova-o de seu caminho de passagem.

6. Desconecte o cabo de dados da tela da placa de sistema.

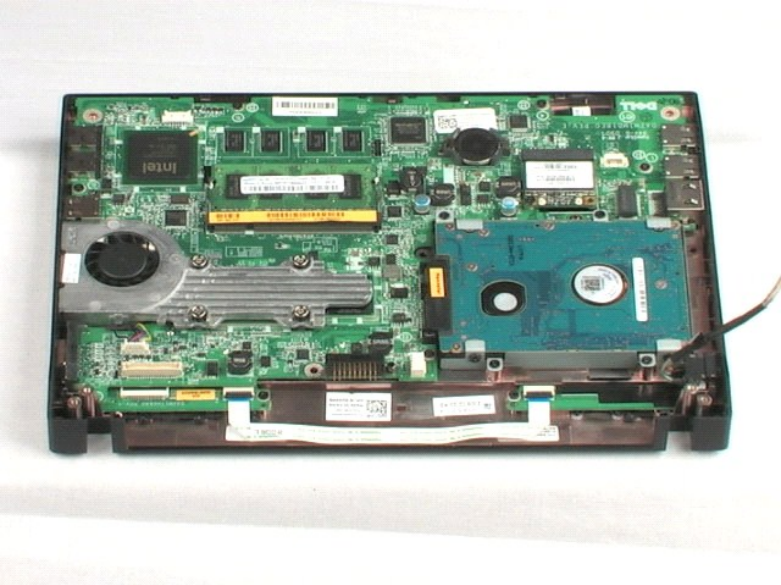
7. Desconecte o cabo de alimentação CC da placa de sistema.

8. Desconecte os cabos da antena da placa WLAN e remova os cabos de seu caminho de passagem.

9. Coloque a base do computador em uma superfície plana e gire o conjunto da tela para a posição de abertura.

10. Remova os dois parafusos que prendem o conjunto da tela ao computador.

11. Deslize o conjunto da tela em direção à base do computador, então, levante o conjunto da tela do computador.



[Voltar ao Sumário](#)

[Voltar ao Sumário](#)

Painel frontal da tela

Manual de Serviço do Dell™ Latitude™ 2100

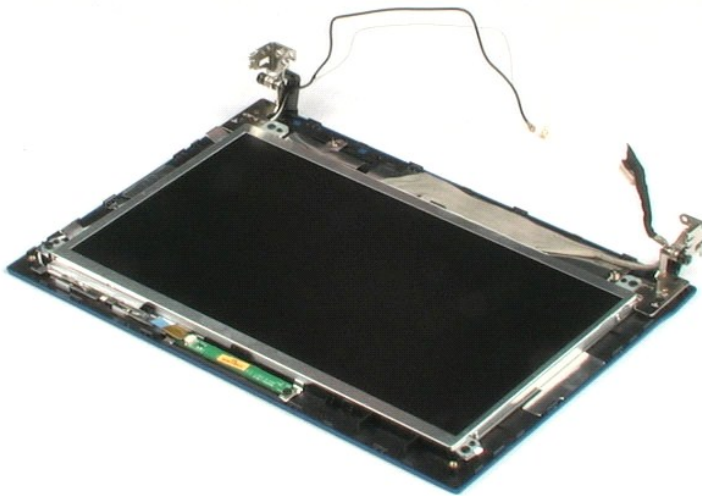
⚠️ ADVERTÊNCIA: Antes de trabalhar na parte interna do computador, siga as instruções de segurança fornecidas com o computador. Para obter mais informações sobre as práticas de segurança recomendadas, consulte a página inicial sobre conformidade regulamentar em www.dell.com/regulatory_compliance (em Inglês).

Como remover o painel frontal da tela



📌 NOTA: talvez seja necessário instalar o Adobe Flash Player a partir do Adobe.com para ver as ilustrações abaixo.

1. Siga os procedimentos descritos em [Antes de trabalhar na parte interna do computador](#).
2. Remova a [bateria](#) do computador.
3. Remova o [teclado](#) do computador.
4. Remova o [painel de acesso](#) do computador.
5. Remova o [conjunto da tela](#) da base do computador.
6. Com um estilete plástico, solte e remova as quatro tampas de borracha dos parafusos da tampa frontal.
7. Remova os quatro parafusos que prendem a tampa frontal da tela ao conjunto da tela.
8. Começando pela borda superior da tampa frontal da tela, solte cuidadosamente a borda da parte central do conjunto da tela.
9. Remova o painel frontal da tela do conjunto da tela.



[Voltar ao Sumário](#)

[Voltar ao Sumário](#)

Placa de LED da tela

Manual de Serviço do Dell™ Latitude™ 2100

⚠️ ADVERTÊNCIA: Antes de trabalhar na parte interna do computador, siga as instruções de segurança fornecidas com o computador. Para obter mais informações sobre as práticas de segurança recomendadas, consulte a página inicial sobre conformidade regulamentar em www.dell.com/regulatory_compliance (em Inglês).

Como remover a placa de LED da tela

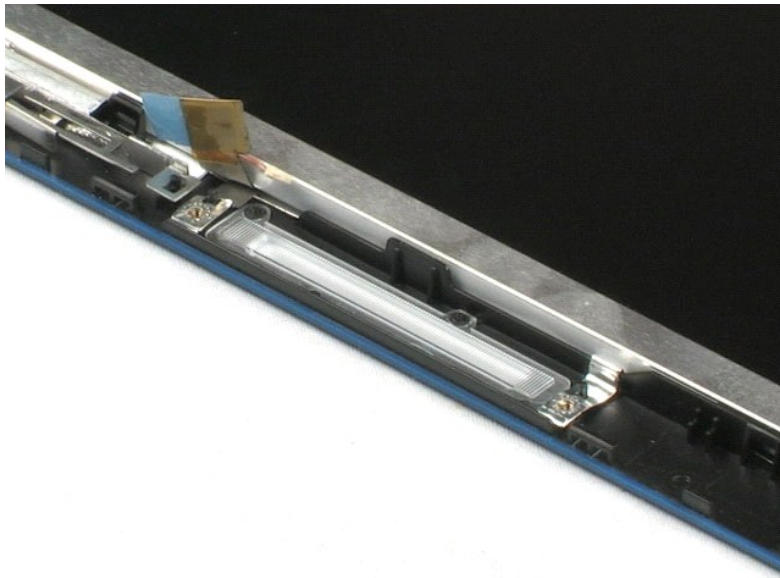


📌 NOTA: talvez seja necessário instalar o Adobe Flash Player a partir do Adobe.com para ver as ilustrações abaixo.

1. Siga os procedimentos descritos em [Antes de trabalhar na parte interna do computador](#).
2. Remova a [bateria](#) do computador.
3. Remova o [teclado](#) do computador.
4. Remova o [painel de acesso](#) do computador.
5. Remova o [conjunto da tela](#) da base do computador.
6. Remova o [painel frontal da tela](#) do conjunto da tela.
7. Desconecte o cabo de dados da placa de LED da tela da placa de LED da tela.

8. Remova os dois parafusos que prendem a placa de LED da tela ao conjunto da tela.

9. Remova a placa de LED da tela do conjunto da tela.



[Voltar ao Sumário](#)

[Voltar ao Sumário](#)

Painel da tela

Manual de Serviço do Dell™ Latitude™ 2100

⚠️ ADVERTÊNCIA: Antes de trabalhar na parte interna do computador, siga as instruções de segurança fornecidas com o computador. Para obter mais informações sobre as práticas de segurança recomendadas, consulte a página inicial sobre conformidade regulamentar em www.dell.com/regulatory_compliance (em Inglês).

Como remover o painel da tela



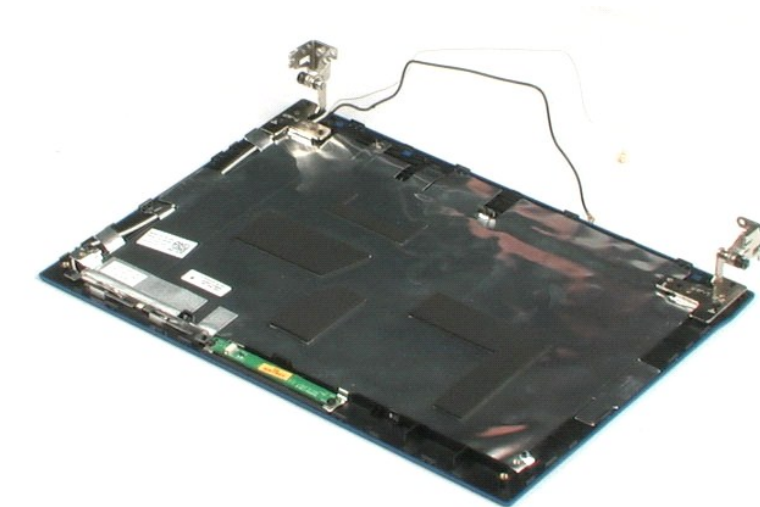
📌 NOTA: talvez seja necessário instalar o Adobe Flash Player a partir do Adobe.com para ver as ilustrações abaixo.

1. Siga os procedimentos descritos em [Antes de trabalhar na parte interna do computador](#).
2. Remova a [bateria](#) do computador.
3. Remova o [teclado](#) do computador.
4. Remova o [painel de acesso](#) do computador.
5. Remova o [conjunto da tela](#) da base do computador.
6. Remova o [painel frontal da tela](#) do conjunto da tela.
7. Desconecte o cabo de dados da placa de LED da tela da placa de LED da tela.

8. Solte o parafuso prisioneiro de aterramento do cabo.

9. Remova os quatro parafusos que prendem o painel da tela ao conjunto da tela.

10. Remova o painel da tela do conjunto da tela.



[Voltar ao Sumário](#)

[Voltar ao Sumário](#)

Cabo da tela

Manual de Serviço do Dell™ Latitude™ 2100

⚠️ ADVERTÊNCIA: Antes de trabalhar na parte interna do computador, siga as instruções de segurança fornecidas com o computador. Para obter mais informações sobre as práticas de segurança recomendadas, consulte a página inicial sobre conformidade regulamentar em www.dell.com/regulatory_compliance (em Inglês).

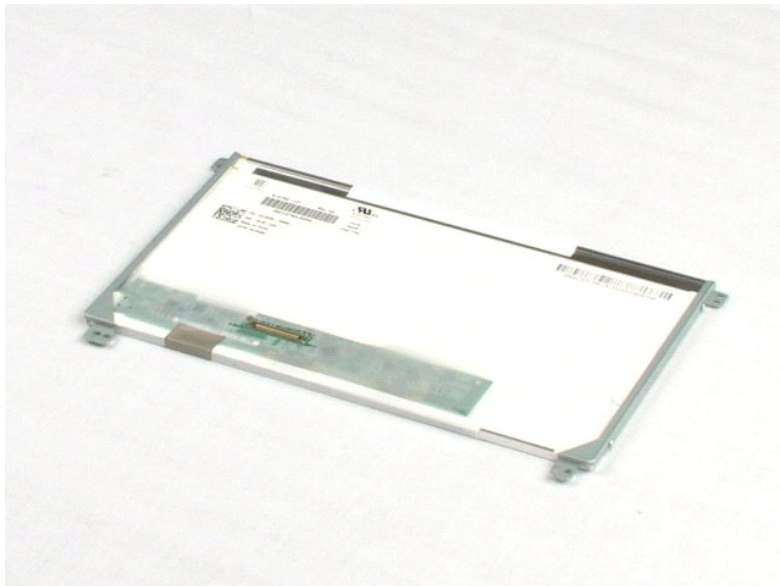
Como remover o cabo da tela



📌 NOTA: talvez seja necessário instalar o Adobe Flash Player a partir do Adobe.com para ver as ilustrações abaixo.

1. Siga os procedimentos descritos em [Antes de trabalhar na parte interna do computador](#).
2. Remova a [bateria](#) do computador.
3. Remova o [teclado](#) do computador.
4. Remova o [painel de acesso](#) do computador.
5. Remova o [conjunto da tela](#) da base do computador.
6. Remova o [painel frontal da tela](#) do conjunto da tela.
7. Remova o [painel da tela](#) do conjunto da tela.
8. Levante gentilmente a fita que prende o cabo de dados da tela ao painel da tela.

9. Desconecte e remova o cabo de dados da tela do painel da tela.



[Voltar ao Sumário](#)

[Voltar ao Sumário](#)

Suportes da tela

Manual de Serviço do Dell™ Latitude™ 2100

⚠️ ADVERTÊNCIA: Antes de trabalhar na parte interna do computador, siga as instruções de segurança fornecidas com o computador. Para obter mais informações sobre as práticas de segurança recomendadas, consulte a página inicial sobre conformidade regulamentar em www.dell.com/regulatory_compliance (em Inglês).

Como remover os suportes da tela



📌 NOTA: talvez seja necessário instalar o Adobe Flash Player a partir do Adobe.com para ver as ilustrações abaixo.

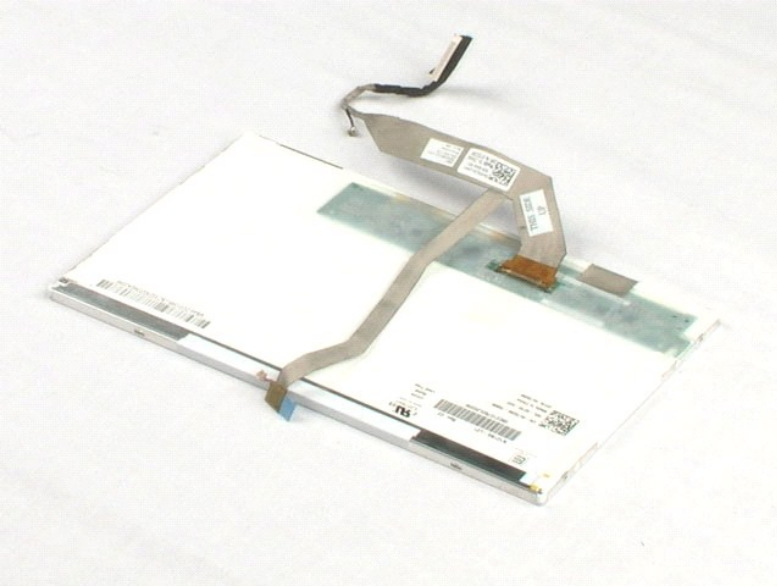
1. Siga os procedimentos descritos em [Antes de trabalhar na parte interna do computador](#).
2. Remova a [bateria](#) do computador.
3. Remova o [teclado](#) do computador.
4. Remova o [painel de acesso](#) do computador.
5. Remova o [conjunto da tela](#) da base do computador.
6. Remova o [painel frontal da tela](#) do conjunto da tela.
7. Remova o [painel da tela](#) do conjunto da tela.
8. Remova os dois parafusos que prendem o suporte da tela a um dos lados do painel da tela.

9. Remova o suporte da tela do painel da tela.

10. Gire o painel da tela para acessar o segundo suporte.

11. Remova os dois parafusos que prendem o suporte da tela ao outro lado do painel da tela.

12. Remova o segundo suporte da tela do painel da tela.



[Voltar ao Sumário](#)

[Voltar ao Sumário](#)

Placa de sistema

Manual de Serviço do Dell™ Latitude™ 2100

⚠️ ADVERTÊNCIA: Antes de trabalhar na parte interna do computador, siga as instruções de segurança fornecidas com o computador. Para obter mais informações sobre as práticas de segurança recomendadas, consulte a página inicial sobre conformidade regulamentar em www.dell.com/regulatory_compliance (em Inglês).

Como remover a placa de sistema



📌 NOTA: talvez seja necessário instalar o Adobe Flash Player a partir do Adobe.com para ver as ilustrações abaixo.

1. Siga os procedimentos descritos em [Antes de trabalhar na parte interna do computador](#).
2. Remova a [bateria](#) do computador.
3. Remova o [teclado](#) do computador.
4. Remova o [painel de acesso](#) do computador.
5. Remova o [conjunto da tela](#) da base do computador.
6. Abra o clipe que prende o cabo do touch pad à placa de sistema.

7. Desconecte o cabo do touch pad da placa de sistema.

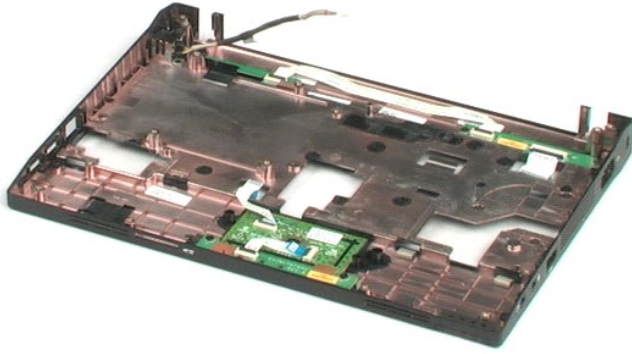
8. Abra o clipe que prende o cabo de dados da placa do botão à placa de sistema.

9. Desconecte o cabo de dados da placa do botão da placa de sistema.

10. Vire o computador.

11. Remova os seis parafusos que prendem a placa de sistema ao chassi do computador.

12. Identifique o lado da placa de sistema com portas USB anexadas, em seguida, levante este lado da placa de sistema do chassi. Em seguida, remova a placa de sistema do chassi e coloque-a em uma superfície plana e limpa.



[Voltar ao Sumário](#)

[Voltar ao Sumário](#)

Cabo de alimentação CC

Manual de Serviço do Dell™ Latitude™ 2100

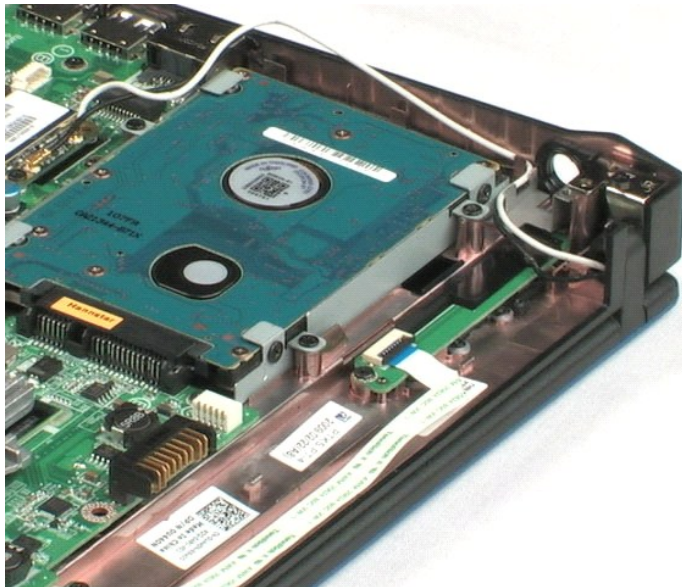
⚠️ ADVERTÊNCIA: Antes de trabalhar na parte interna do computador, siga as instruções de segurança fornecidas com o computador. Para obter mais informações sobre as práticas de segurança recomendadas, consulte a página inicial sobre conformidade regulamentar em www.dell.com/regulatory_compliance (em Inglês).

Como remover o cabo de alimentação CC



🔧 NOTA: talvez seja necessário instalar o Adobe Flash Player a partir do Adobe.com para ver as ilustrações abaixo.

1. Siga os procedimentos descritos em [Antes de trabalhar na parte interna do computador](#).
2. Remova a [bateria](#) do computador.
3. Remova o [teclado](#) do computador.
4. Remova o [painel de acesso](#) do computador.
5. Desconecte o cabo de alimentação CC da placa de sistema.
6. Remova o parafuso que prende o conector do cabo de alimentação CC à placa do sistema.
7. Levante e remova o cabo de alimentação CC do computador.



[Voltar ao Sumário](#)

[Voltar ao Sumário](#)

Placa interna com tecnologia sem fio Bluetooth®

Manual de Serviço do Dell™ Latitude™ 2100

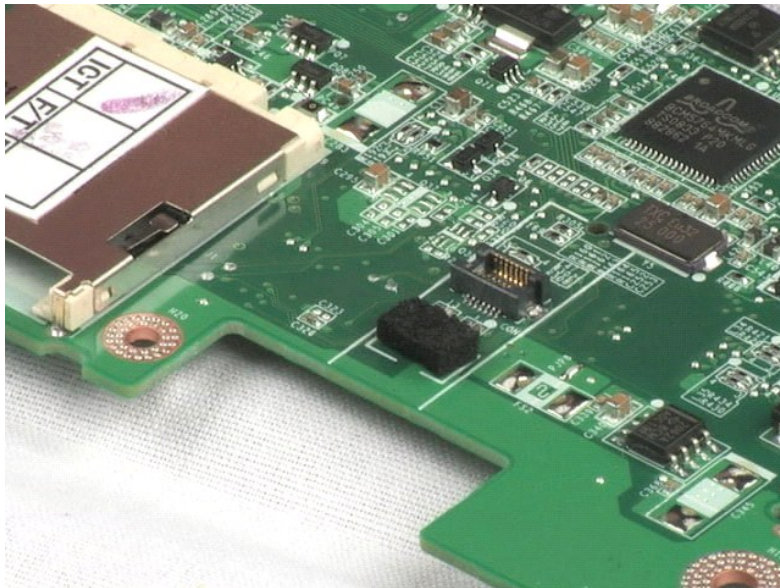
⚠️ ADVERTÊNCIA: Antes de trabalhar na parte interna do computador, siga as instruções de segurança fornecidas com o computador. Para obter mais informações sobre as práticas de segurança recomendadas, consulte a página inicial sobre conformidade regulamentar em www.dell.com/regulatory_compliance (em Inglês).

Como remover a placa Bluetooth



📌 NOTA: talvez seja necessário instalar o Adobe Flash Player a partir do Adobe.com para ver as ilustrações abaixo.

1. Siga os procedimentos descritos em [Antes de trabalhar na parte interna do computador](#).
2. Remova a [bateria](#) do computador.
3. Remova o [teclado](#) do computador.
4. Remova o [painel de acesso](#) do computador.
5. Remova o [conjunto da tela](#) da base do computador.
6. Remova a [placa de sistema](#) do computador.
7. Segure as laterais do módulo Bluetooth, levante-o para desconectá-lo de seu slot e remova-o do computador.



[Voltar ao Sumário](#)

[Voltar ao Sumário](#)

Tampa articulada da tela

Manual de Serviço do Dell™ Latitude™ 2100

⚠️ ADVERTÊNCIA: Antes de trabalhar na parte interna do computador, siga as instruções de segurança fornecidas com o computador. Para obter mais informações sobre as práticas de segurança recomendadas, consulte a página inicial sobre conformidade regulamentar em www.dell.com/regulatory_compliance (em Inglês).

Como remover a tampa articulada da tela



🔧 NOTA: talvez seja necessário instalar o Adobe Flash Player a partir do Adobe.com para ver as ilustrações abaixo.

1. Siga os procedimentos descritos em [Antes de trabalhar na parte interna do computador](#).
2. Remova a [bateria](#) do computador.
3. Remova o [teclado](#) do computador.
4. Remova o [painel de acesso](#) do computador.
5. Remova o [conjunto da tela](#) da base do computador.
6. Remova o [painel frontal da tela](#) do computador.
7. Gire e remova a tampa articulada da dobradiça.

8. Localize a outra tampa articulada e repita a etapa anterior.



[Voltar ao Sumário](#)

[Voltar ao Sumário](#)

Dobradiças da tela

Manual de Serviço do Dell™ Latitude™ 2100

⚠️ ADVERTÊNCIA: Antes de trabalhar na parte interna do computador, siga as instruções de segurança fornecidas com o computador. Para obter mais informações sobre as práticas de segurança recomendadas, consulte a página inicial sobre conformidade regulamentar em www.dell.com/regulatory_compliance (em Inglês).

Como remover as dobradiças da tela

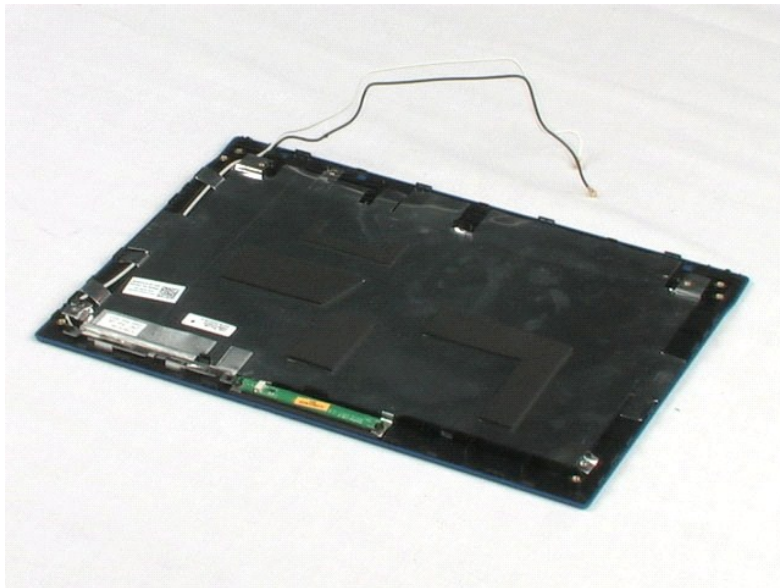


🔧 NOTA: talvez seja necessário instalar o Adobe Flash Player a partir do Adobe.com para ver as ilustrações abaixo.

1. Siga os procedimentos descritos em [Antes de trabalhar na parte interna do computador](#).
2. Remova a [bateria](#) do computador.
3. Remova o [teclado](#) do computador.
4. Remova o [painel de acesso](#) do computador.
5. Remova o [conjunto da tela](#) da base do computador.
6. Remova o [painel frontal da tela](#) do conjunto da tela.
7. Remova o [painel da tela](#) do conjunto da tela.
8. Remova o parafuso que prende a dobradiça da tela ao conjunto da tela.

9. Levante e remova a dobradiça da tela do conjunto da tela.

10. Repita o procedimento anterior para remover a segunda dobradiça.



[Voltar ao Sumário](#)

Como trabalhar no computador

Manual de Serviço do Dell™ Latitude™ 2100

- [Antes de trabalhar na parte interna do computador](#)
- [Ferramentas recomendadas](#)
- [Como desligar o computador](#)
- [Após trabalhar na parte interna do computador](#)

Antes de trabalhar na parte interna do computador

Use as instruções de segurança descritas abaixo para ajudar a proteger o computador contra danos em potencial e para ajudar a garantir a sua segurança pessoal. A menos que de outra forma especificado, presume-se que as seguintes condições existam:

- 1 Você executou as etapas descritas em [Como trabalhar no computador](#).
- 1 Você leu as informações de segurança fornecidas com o computador.
- 1 Os componentes podem ser substituídos ou, se eles tiverem sido adquiridos separadamente, podem ser instalados executando-se o procedimento de remoção na ordem inversa.

⚠️ AVERTÊNCIA: Antes de trabalhar na parte interna do computador, siga as instruções de segurança fornecidas com o computador. Para obter mais informações sobre as práticas de segurança recomendadas, consulte a página inicial sobre conformidade regulamentar em www.dell.com/regulatory_compliance (em Inglês).

⚠️ AVISO: Somente um técnico credenciado deve executar reparos no computador. Danos decorrentes de mão-de-obra não autorizada pela Dell não serão cobertos pela garantia.

⚠️ AVISO: Para evitar descarga eletrostática, elimine a eletricidade estática do seu corpo usando uma pulseira antiestática ou tocando periodicamente em uma superfície metálica sem pintura, como um conector na parte traseira do computador.

⚠️ AVISO: Manuseie os componentes e as placas com cuidado. Não toque nos componentes ou nos contatos da placa. Segure a placa pelas bordas ou pelo suporte metálico de montagem. Segure os componentes, como processadores, pelas bordas e não pelos pinos.

⚠️ AVISO: Ao desconectar um cabo, puxe-o pelo conector ou pela respectiva aba de puxar e nunca pelo próprio cabo. Alguns cabos possuem um conector com presilhas de travamento. Se você for desconectar esse tipo de cabo, pressione essas presilhas antes de desconectá-lo. Ao separar conectores, mantenha-os alinhados para evitar que os pinos sejam entortados. Além disso, antes de conectar um cabo, verifique se ambos os conectores estão corretamente orientados e alinhados.

📌 NOTA: A cor do computador e de determinados componentes pode ser diferente daquela mostrada neste documento.

Para evitar danos ao computador, execute as seguintes etapas antes de começar a trabalhar em sua parte interna.

1. Verifique se a superfície de trabalho está nivelada e limpa para evitar que a tampa do computador sofra arranhões.
2. Desligue o computador (consulte [Como desligar o computador](#)).
3. Se o computador estiver conectado a um dispositivo de acoplamento (acoplado) como a Base de mídia opcional ou Bateria auxiliar, desconecte-o.

⚠️ AVISO: Para desconectar um cabo de rede, primeiro desconecte-o do computador e, em seguida, desconecte-o do dispositivo de rede.

4. Desconecte todos os cabos de rede do computador.
5. Desconecte o computador e todos os dispositivos conectados de suas tomadas elétricas.
6. Feche a tela e vire o computador sobre uma superfície de trabalho plana com a parte de baixo voltada para cima.

⚠️ AVISO: Para evitar danos à placa de sistema, remova a bateria principal antes de fazer a manutenção no computador.

7. Remova a bateria principal (consulte [Como remover a bateria](#)).
8. Desvire o computador.
9. Abra a tela.
10. Pressione o botão liga/desliga para aterrar a placa de sistema.

⚠️ AVISO: Para evitar choques elétricos, sempre desconecte o computador da tomada antes de abrir a tela.

⚠️ AVISO: Antes de tocar em qualquer componente na parte interna do computador, elimine a eletricidade estática de seu corpo tocando em uma superfície metálica sem pintura, como o metal da parte de trás do computador. No decorrer do trabalho, toque periodicamente em uma superfície metálica sem pintura para dissipar a eletricidade estática, a qual pode danificar os componentes internos.

11. Remova qualquer ExpressCard ou Cartão inteligente instalado nos slots apropriados.
12. Remova o disco rígido (consulte [Como remover o disco rígido](#)).

Ferramentas recomendadas


Os procedimentos descritos neste documento podem exigir as seguintes ferramentas:

- 1 Chave de fenda pequena
- 1 Chave Phillips nº0
- 1 Chave Phillips nº1
- 1 Estilete plástico
- 1 CD com o programa de atualização do Flash BIOS

Como desligar o computador

⚠️ AVISO: Para evitar a perda de dados, salve e feche todos os arquivos abertos e saia de todos os programas que também estiverem abertos antes de desligar o computador.

1. Feche o sistema operacional:
 1. **No Windows Vista®:**

Clique em **Iniciar** , clique na seta do canto inferior direito do menu **Iniciar** conforme mostrado a seguir e clique em **Desligar**.



1. **No Windows® XP:**

Clique em **Iniciar** → **Desligar o computador** → **Desligar**.

O computador será desligado após o processo de desligamento do sistema operacional ser concluído.


2. Certifique-se de que o computador e todos os dispositivos conectados estejam desligados. Se o computador e os dispositivos conectados não se desligarem automaticamente quando você desligar o sistema operacional, pressione e mantenha pressionado o botão liga/desliga durante aproximadamente 4 segundos para desligá-los.

Após trabalhar na parte interna do computador

Depois de concluir os procedimentos de reposição/substituição, certifique-se de conectar os dispositivos externos, as placas, os cabos, etc. antes de ligar o computador.

 **AVISO:** Para evitar danos ao computador, use somente a bateria projetada para este computador Dell. Não use baterias projetadas para outros computadores Dell.

1. Conecte os dispositivos externos, como replicadores de portas, baterias auxiliares ou bases de mídia, e substitua quaisquer placas, como a ExpressCard.
2. Conecte um cabo de telefone ou rede ao computador.

 **AVISO:** Para conectar o cabo de rede, conecte-o primeiro ao dispositivo de rede e depois ao computador.

3. Substitua a [bateria](#).
4. Conecte o computador e todos os dispositivos conectados às suas tomadas elétricas.
5. Ligue o computador.

[Voltar ao Sumário](#)